



PLANO DE AÇÃO 2008

Diretoria Executiva

Presidente: Eduardo Luiz Barros Barbosa (MG)

Vice Presidente: José Diniewicz (PR)

1ª Diretora Secretária: Alba Rosa Malheiros Lopes (PA)

2ª Diretora Secretária: Solange Maria Cardoso de Brito (BA)

1ª Diretora Financeira: Maria Helena Alcântara (DF)

2º Diretor Financeiro: Marco Aurélio Ubiali (SP)

Diretora Social: Elcira Bernardi (RS)

Diretora de Assuntos Internacionais: Maria Amélia Vampré Xavier (SP)

Autodefensoria Nacional

André Veiga Lima Bastos (PA)

Franciene Diogo Oliveira (DF)

Conselho de Administração**Presidente da Federação das APAEs do Estado do Amazonas**

Maria do Perpétuo Socorro Castro Gil

Presidente da Federação das APAEs do Estado da Bahia

Francisco Pereira dos Santos

Presidente da Federação das APAEs do Estado do Ceará

Pauline Carol Habib Moura

Presidente da Federação das APAEs do Distrito Federal

Diva da Silva Marinho

Presidente da Federação das APAEs do Estado do Espírito Santo

Rodolpho Dalla Bernardina

Presidente da Federação das APAEs do Estado do Goiás

Albanir Pereira Santana

Presidente da Federação das APAEs do Estado do Maranhão

Conceição de Maria Correia Viégas

Presidente da Federação das APAEs do Estado de Minas Gerais

Luiza Pinto Coelho

Presidente da Federação das APAEs do Estado do Mato Grosso do Sul

Harley Ferreira Silvério

Presidente da Federação das APAEs do Estado do Mato Grosso

Marlene Franco Bonadiman

Presidente da Federação das APAEs do Estado do Pará

Emanoel O' de Almeida Filho

Presidente da Federação das APAEs do Estado da Paraíba

Ivaldo Araújo

Presidente da Federação das APAEs do Estado do Pernambuco

Maria Neuza Viana Freire

Presidente da Federação das APAEs do Estado do Piauí

Themístocles Gomes Pereira

Presidente da Federação das APAEs do Estado do Paraná

José Turozi

Presidente da Federação das APAEs do Estado do Rio de Janeiro

Tânia Maria Lessa de Athayde Sampaio

Presidente da Federação das APAEs do Estado do Rio Grande do Norte

Maria Iaci Pereira de Araújo

Presidente da Federação das APAEs do Estado de Rondônia

Ilda da Conceição Salvático

Presidente da Federação das APAEs do Estado do Rio Grande do Sul

Aracy Maria da Silva Lêdo

Presidente da Federação das APAEs do Estado de Santa Catarina

Rosane Teresinha Jahnke Vailatti

Presidente da Federação das APAEs do Estado de São Paulo

Antônio Candido Naves

Presidente da Federação das APAEs do Estado do Sergipe

Ilenoi Costa Silva

Presidente da Federação das APAEs do Estado de Tocantins

Raimundo Dias dos Santos Filho

Conselho Fiscal

TITULARES:

Unírio Bernardi (RS)

Jairo dos Passos Cascais (SC)

Raimundo Nonato Martins (PI)

SUPLENTES:

Exedito Alves de Melo (MA)

Dotiva Gonçalves (GO)

Nilson Ferreira (MA)

Conselho Consultivo

Antônio Santos Clemente Filho (SP)

Antônio Simão dos Santos Figueira (In memorian)

José Cândido Maes Borba (In memorian)

Justino Alves Pereira (PR)

Elpídio Araújo Neris (DF)

Nelson de Carvalho Seixas (SP)

Flávio José Arns (PR)

Luiz Alberto Silva (SC)

EQUIPE TÉCNICA

Procuradoria Jurídica: SANDRA MARINHO COSTA

Assessoria Jurídica Consultiva: ALESSANDRA DE OLIVEIRA e ANDRÊ MOREIRA

Secretário Executivo: SÉRGIO SAMPAIO BEZERRA

Coordenação do Núcleo de Acompanhamento e Monitoramento: MARINA BARBOSA

Coordenação do Núcleo de Articulação e Promoção de Políticas: CLÉLIA PARREIRA

Coordenação de Autodefensores: ADINILSON MARINS DOS SANTOS

Coordenação de Apoio a Família: JÚLIA BUCHER

Coordenação de Educação e Ações Pedagógicas: FABIANA MARIA DAS GRAÇAS SOARES
DE OLIVEIRA

Coordenação de Educação Profissional: MARIA HELENA ALCANTARA.

Coordenação de Políticas Sociais: MÁRCIO FERNANDES MAURÍCIO

Gerente do projeto de Educação Artística: FRANCISCO DOS SANTOS MARCOS

Gerente do projeto de Educação Física: CAROLINA NOGUEIRA

Coordenação do Núcleo Administrativo/Financeiro: MARILENE PEDROSA

Coordenação de Logística: ANA BEATRIZ MAIA

Coordenação Financeira / Contábil: HENRIQUE MENDES

Coordenação de Comunicação Institucional: KARINA LOBO

Coordenação de Tecnologia da Informação: CRISTIANO OCTACÍLIO PINHEIRO

Coordenação de Captação de Recurso: SUELY MARIA BENTO REBOUÇAS

Coordenação do núcleo de Relacionamento com o Usuário: LEIDIANA PEREIRA

MISSÃO

Promover e articular ações de defesa dos direitos das pessoas com deficiência e representar o movimento perante os organismos nacionais e internacionais, para a melhoria da qualidade dos serviços prestados pelas Apaes, na perspectiva da inclusão social de seus usuários.

INTRODUÇÃO

O primeiro ano da gestão 2006-2008, da Federação Nacional das Associações de Pais e Amigos dos Excepcionais – Fenapaes foi marcado pela reestruturação de seus setores internos, pela elaboração e reestruturação de projetos de captação de recursos, pela realização de investimentos nas infra-estruturas física e lógica, e busca da melhoria do atendimento ao usuário, dentre outros.

No ano de 2007 iniciou-se uma nova etapa que teve como prioridades a implantação de uma política de aperfeiçoamento e atualização da REDE APAE com o lançamento de um portfólio de cursos colocado a disposição dessa rede e da busca de uma maior aproximação e conhecimento de suas filiadas, a fim de apoiá-las naquilo que se fizer necessário. Para isso iniciou um processo de implantação da cultura de monitoramento e do fortalecimento da rede APAE onde irá buscar assumir um papel mais ativo na condução das políticas institucionais que possam implicar em mudanças importantes na qualificação dessa rede e na busca de alternativas à sua própria consolidação e sustentabilidade.

No ano de 2008 além de dá continuidade aos processos iniciados em 2006/2007 pretendemos iniciar uma nova etapa de construção de bancos de dados da Rede APAE por meio da **realização de estudos e pesquisas nas áreas: de educação especial na perspectiva da inclusão; da atenção à saúde e de trabalho, emprego e renda e com base nesse diagnóstico construiremos as diretrizes de políticas educacional, de atenção à saúde e de assistência sócio do movimento apaeano** e iniciaremos um processo de **planejamento descentralizado** onde as ações a serem realizadas pela Federação Nacional das APAEs sejam definidas com uma participação mais ampla de suas filiadas (Federações de estado e APAEs) e se constitua num mecanismo de acompanhamento por parte das filiadas da atuação de suas federações tanto as estaduais com a nacional.

Definimos também que teremos como programas prioritários em 2008 os programas de **autodefensoria e de fortalecimento da família** por acharmos serem esses a nosso grande diferencial enquanto rede de atenção à pessoa com deficiência intelectual.

AÇÕES A SEREM DESENVOLVIDAS EM 2008

A Federação Nacional das Apaes, sem perder de vista o seu planejamento estratégico e sintonizada e com os ideários da inclusão social da pessoa com deficiência, traçou as seguintes ações a serem desenvolvidas no ano de 2008:

A - PROCESSO DE PLANEJAMENTO E APROVAÇÃO DAS CONTAS

1. Elaboração do Relatório de Gestão 2007;
2. Realização de reunião com o grupo que está discutindo a política de acompanhamento e monitoramento para definição de suas prioridades;
3. Realização de reunião com as câmaras técnicas para definição de suas prioridades;
4. Realização de encontro com os autodefensores estaduais para definição de suas prioridades;
5. Realização de reunião com o grupo de acompanhamento e monitoramento para definição de suas prioridades;
6. Realização de reunião com os coordenadores gerais dos estados para apresentar e buscar contribuições ao plano de 2009;
7. Realização de reunião do conselho fiscal para aprovação das contas 2007;
8. Realização do Fórum de Planejamento da gestão 2009/2011 no Congresso Nacional das Apaes para discutir e aprovar o planejamento 2009/2011;
9. Realização de reunião com o conselho de administração para aprovação do planejamento 2009/2011;

B – DIRETRIZES GERAIS

- Priorizar, como diretriz para 2008, o resgate das famílias e o fortalecimento dos autodefensores;
- Instituir um Prêmio Nacional de fomento à realização de estudos e pesquisa, desenvolvimento de projetos e experiências inovadoras;
- Realizar reuniões com os Presidentes das Federações por Região;
- Implantar o GT de Gestão Estratégica (atualização do Projeto Águia);

- Estruturar o setor de Recursos Humanos da Federação Nacional das Apaes;
- Reformular as reuniões do Conselho de Administração, incluindo um dia para discussões técnicas visando à capacitação desse grupo;
- Instalação do Fórum de Planejamento nos Congressos das Apaes;
- Realizar uma Feira de Negócios com os trabalhos das Apaes;
- Criar um Conselho Consultivo de Autodefensores;
- Instalar uma Câmara Técnica de Assistência Social;
- Orientar o Movimento Apaeano na abordagem do tema do ano no calendário de atividades das Apaes em 2008. Tema que irá nortear os trabalhos do ano 2008: **Defender os direitos humanos é valorizar a diversidade e promover a dignidade.**

C – ARTICULAÇÃO E PROMOÇÃO DE POLITICAS

- Fomentar uma agenda técnica nos estados por meio dos cursos do portfólio lançados em 2007;
- Assessorar a implantação de programas e projetos de **educação profissional**. Seleção de 30 projetos, a serem contemplados com visitas e acompanhamento técnico à sua implementação;
- Produzir e distribuir cartilha sobre processo seletivo, qualificação e colocação de pessoas com deficiência intelectual dirigidos aos gestores de recursos humanos das empresas;
- Implantar a **UNIVERSIDADE CORPORATIVA DA REDE APAE**, inclusive firmando acordos de cooperação técnico-científica com instituições de ensino superior;
- Lançar novos 4 cursos para o portfólio:
 - Curso de Apoio aos Processos de Inclusão;
 - Curso sobre inserção no mercado do trabalho para gestores e profissionais de RH das empresas;
 - Curso sobre o Sistema Único de Saúde – SUS;
 - Curso de contabilidade.
- Ações relativas ao **FORTALECIMENTO DO VÍNCULO COM A FAMÍLIA**:
 - Estudo sobre estrutura, dinâmica e redes de apoio da família apaeanas;
 - Levantamento na rede dos projetos e ações voltados exclusivamente para o apoio às famílias;
 - Criar “experimentalmente” um espaço de interlocução com os profissionais das Apaes que lidam com as famílias apaeanas na página da Federação Nacional visando orientá-los nos seus questionamentos e oferecer esclarecimentos sobre as dificuldades que enfrentam nas suas interações familiares (“trocando idéias”);
 - Assegurar a participação das famílias dos autodefensores no XXIII Congresso Nacional das Apaes, mobilizando-as para se tornarem apoiadoras do fortalecimento desse vínculo.
- Elaboração da **POLÍTICA DE EDUCAÇÃO ESPECIAL DO MOVIMENTO APAEANO**;

- Elaboração da **POLÍTICA DE PROMOÇÃO SOBRE ENVELHECIMENTO SAUDÁVEL**;
- Realização dos seguintes estudos abrangendo as áreas de educação; atenção a saúde e trabalho, emprego e renda:
 - Estudos sobre alfabetização e deficiência intelectual
 - Estudos sobre fundamentos psicológicos e pedagógicos da aprendizagem da pessoa com deficiência intelectual
 - Estudos sobre o processo de inclusão escolar de egressos das APAEs
 - Estudos sobre adaptações necessárias para a efetiva inclusão de pessoas com deficiências intelectual e múltipla no mundo do trabalho
 - Estudos sobre mudanças na vida da pessoa com deficiências intelectual e múltipla a partir do seu ingresso no mercado de trabalho
 - Estudos sobre medicamentos essenciais para pessoas com deficiência
- Realização do **XXIII CONGRESSO NACIONAL DAS APAEs**;
- Realização do **IV FÓRUM NACIONAL DE AUTODEFENSORES**.

D – RELACIONAMENTO COM AS FILIADAS – SALA DE SOLUÇÕES

✓ AÇÃO 01:

Como o foco para 2008 será chegar mais perto de nossas filiadas, é necessário traçar um plano para se chegar a esse objetivo, com o intuito de sentirmos as reais necessidades das APAEs pelo Brasil. Partindo dessa premissa, precisamos fazer uma análise situacional das Federações das APAEs dos Estados, levantando questões acerca dos atendimentos prestados às Apaes tais como: principais demandas, quantidade de atendimentos, estrutura física e de pessoal para os atendimentos e, sobretudo, saber se há efetivamente algum tipo de atendimento.

Após essa análise, teremos um mapa da situação de cada Federação para elaborar uma estratégia de **Implementação de Qualidade e Eficiência dos Serviços Prestados**, de acordo com cada uma das realidades encontradas. O ideal seria implementarmos um sistema padrão de atendimentos, mas sabemos que existe uma grande diferença entre as Federações Estaduais, sejam em instalações físicas, qualificação de pessoal, despesas e receitas entre outros.

Podemos, porém, criar “grupos” de Federações das APAEs dos Estados que se assemelham em um ou mais aspectos e então, fazermos um “pacote” de Implementação de Qualidade e Eficiência dos Serviços Prestados de acordo com as necessidades e possibilidades dos “grupos” de Federações.

Mas antes de chegarmos a essas conclusões, precisamos fazer os levantamentos situacionais. Um questionário com perguntas objetivas e subjetivas será realizado junto às

Federações dos Estados para, depois, trabalharmos com esses dados e traçar a melhor estratégia para implementação dos objetivos já mencionados. Salientamos que este é um projeto de médio prazo.

✓ **AÇÃO 02:**

Um projeto de curto prazo que pretendemos implantar na Sala de Soluções é a de um 'sistema web' que será usado como ferramenta fundamental de nosso trabalho diário, que consiste basicamente de um cadastramento de atendimentos feitos via telefone, onde poderemos classificar por assunto, cadastrando o nome e e-mail da pessoa/filiada atendida, bem como o encaminhamento dado para esses atendimentos (se foi resolvido na própria Sala de Soluções ou se foi encaminhado para outra área). Este sistema ainda tem como recurso, um monitoramento por parte da Sala de Soluções do status daquele atendimento que foi encaminhado para outras áreas, ou seja, poderemos visualizar se foi finalizado ou não, em que data e por quem.

Ainda precisamos de maiores informações sobre esse sistema, pois acreditamos que ele não deve ser implantado somente na Sala de Soluções, justamente por essa ferramenta de encaminhamento e monitoramento para as outras áreas.

O objetivo principal de implantar tal sistema é o de podermos mensurar a real demanda que temos na Sala de Soluções pelo atendimento telefônico, que hoje é o de maior procura por parte de nossas filiadas, bem como de organizar melhor nossos dados.

✓ **AÇÃO 03:**

A equipe da Sala de Soluções está completa. Porém, não podemos nos acomodar diante dos resultados obtidos no ano de 2007 e queremos sempre melhorar e fazer do atendimento às nossas filiadas um exemplo a ser seguido. Identificamos ao longo deste ano, os pontos positivos e negativos de nossa equipe e vemos a necessidade de nos aprimorarmos em alguns aspectos.

Para isso, pretendemos nos capacitar através de cursos de qualidade e que tenham um custo acessível. Dentre os cursos que pretendemos participar, podemos destacar os dois mais urgentes:

- Curso de aperfeiçoamento do pacote Office (organização de pastas, planilhas do excel mais avançadas, gráficos, Outlook Express);

- Curso de Redação Técnica e Comercial;

✓ **METAS PARA 2008:**

Em análise dos dados de nossa central telefônica, constatamos que 15% das ligações ficam represadas, ou seja, não são atendidas ou, ainda, podem ter sido atendidas

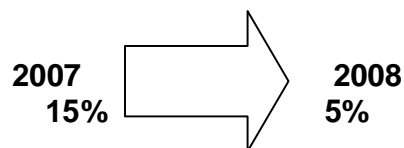
em outros momentos. O que de certa forma, não é interessante continuarmos com esse índice, uma vez que pode gerar insatisfação por parte de nossas filiadas.

Pensando nisso, faremos um monitoramento mensal das ligações para constatar se esse índice é sazonal ou não e, principalmente para se tomar a decisão de contratar mais um atendente. A meta para esse índice será diminuí-lo para 5%.

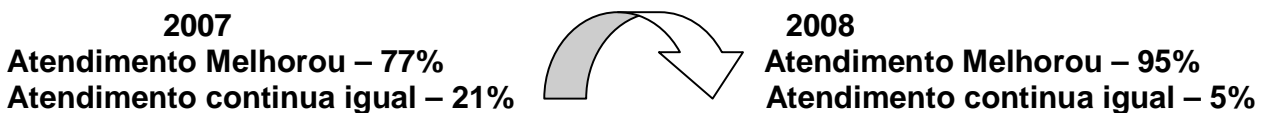
Outra meta importante que deveremos buscar será a satisfação de nossas filiadas quanto ao atendimento prestado, que são refletidos em nossa enquete virtual. Hoje temos como resposta, que o nosso atendimento melhorou em 77% e que 21% dizem que continua igual. Temos que reverter este quadro, passando para 95% que o nosso atendimento melhorou, diminuindo consequentemente, para 5% o item que diz que o atendimento continua igual.

Para ilustrar essas metas para 2008, vejamos o esquema abaixo:

META DE LIGAÇÕES REPRESADAS



META DE SATISFAÇÃO DAS FILIADAS



Obs.: nesta meta, o índice de atendimento que diz que piorou deverá ser de no máximo 2% a 1%!

Como não poderia deixar de ser, nossa principal ação de 2008 será a busca incessante pelo atendimento de excelência para a satisfação total de nossas filiadas.

E - IMPLANTAÇÃO DO NÚCLEO DE MONITORAMENTO

Diante do processo de estudos e experimentos vivenciado no ano de 2007, chegamos para o ano de 2008 ao momento de divulgação e implantação da Política Nacional de Monitoramento do Movimento Apaeano, assim, se faz necessário o desenvolvimento das seguintes ações:

- **1** - Elaboração, publicação e lançamento do **Documento da Política Nacional de Monitoramento do Movimento Apaeano**;
- **2** - Preparar os consultores nacionais para a implantação dessa política, através da realização de curso específico e de reuniões técnicas e de estudos.
- **3** - Elaboração de relatórios sobre a análise realizada, pelos consultores nacionais, dos Relatórios de Gestão /2007, encaminhados pelas APAEs.
- **4** - Planejamento das ações de acompanhamento pelos consultores nacionais da implantação da Política Nacional de Monitoramento do Movimento Apaeano – Visitas de Campo e assessoramento técnico a serem implantados no ano de 2009.
- **CRONOGRAMA**

AÇÕES	1º Trimestre	2º Trimestre	3º Trimestre	4º Trimestre
1	X	X		
2		X	X	
3		X	X	X
4	X	X	X	X

E – COMUNICAÇÃO INSTITUCIONAL

Eixo – Comunicação Institucional:

- ⇒ Projeto APAE EM REDE:
 - Migração dos sites vigentes (novo layout);
 - Levantamento e recuperação das Apaes inadimplentes;
 - Captação de novas Apaes para o projeto (campanha de comunicação)
 - Implantação da Intranet.
 - Acompanhamento da prestação de contas
- ⇒ SISAPAE:

- Acompanhamento do uso dos módulos previstos inicialmente (administrativo, jurídico e financeiro)
- Criação e implantação do módulo técnico por blocos (educacional, saúde, profissional, etc.) para criação e conclusão do “Censo da Rede Apae”.

⇒ Publicações:

- Projeto Sinergia (Cerimonial da Rede Apae – manual básico e Manual de identidade visual)
- Revista Mensagem da Apae (duas edições: técnica e relatório de gestão);
- Boletim Eletrônico trimestral

⇒ Semana Nacional do Excepcional

Campanha de Comunicação e captação de imprensa.

⇒ Ações para datas importantes do calendário da Rede Apae:

DATA	COMEMORAÇÃO
8 de março	Dia Internacional da Mulher
21 de março	Dia Mundial da Síndrome de Down
8 de abril	Páscoa
1º de maio	Dia do Trabalho
12 de maio	Dia do Enfermeiro
13 de maio	Dia das Mães
15 de maio	Dia do Assistente Social
20 de julho	Dia da Amizade
12 de agosto	Dia dos Pais
21 a 28 de agosto	Semana Nacional do Excepcional
27 de agosto	Dia do Psicólogo
31 de agosto	Dia do Nutricionista
21 de setembro	Dia Nacional de Luta das Pessoas com Deficiência
30 de setembro	Dia da Secretária
1º de outubro	Dia do Idoso
11 de outubro	Dia Nacional da Pessoa com Deficiência
12 de outubro	Dia das Crianças
13 de outubro	Dia do Fisioterapeuta e Dia do Terapeuta Ocupacional

DATA	COMEMORAÇÃO
15 de outubro	Dia do Professor
18 de outubro	Dia do Médico
25 de outubro	Dia do Dentista
3 de dezembro	Dia Internacional das Pessoas com Deficiência
4 de dezembro	Dia do Orientador Educacional
5 de dezembro	Dia Internacional do Voluntário
5 de dezembro	Dia da Acessibilidade
7 de dezembro	Dia da Assistência Social
8 de dezembro	Dia da Família
9 de dezembro	Dia do Fonoaudiólogo
11 de dezembro	Dia Nacional das Apaes
25 de dezembro e 31 de dezembro	Natal e Ano Novo

Eixo – Captação de Recursos

- ⇒ Apae Energia
 - Ampliar a campanha, avaliando quais estados com mais potencial para prospecção.
 - Visitar Companhias de Energia Elétricas.

- ⇒ Apae Noel
 - Avaliar redução de custos de campanha
 - Captação de novos pontos de vendas
 - Prospectar parceria com rede de Supermercados, Loteria Federal, Casas Lotéricas e Metrô SP/RJ/DF.

- ⇒ Cartão Bradesco
 - Propor novas ações para promover o cartão

- ⇒ Projeto de Licenciamento de marca:
 - Desenvolvimento de Projeto do Selo – Empresa amiga da Apae
 - Prospecção de negócios com a marca “Amiguinhos da Apae”

- ⇒ Cartão de Natal
 - Formulação de novas estratégias de vendas junto as Apaes e empresas.
- ⇒ Posto de Gasolina - prospecção de parcerias

⇒ **BAND VIDA**

A Federação Nacional das Apaes e a Apae de São Paulo irão negociar com a TV BAND o lançamento da terceira edição do programa em 2008. Se não for possível, iremos negociar com a Rede TV.

Eixo – Eventos:

⇒ XXIII Congresso Nacional das Apaes

Eixo – Tecnologia da Informação:

⇒ Implantação de ferramenta de envio de nossos boletins e e-mails internamente, sem a dependência de empresa contratada.

⇒ Instalação e configuração de um servidor de impressora.

⇒ Estudo para implantação de ferramenta que permite o usuário da equipe Fenapaes acessar suas pastas de trabalho no ambiente web, sendo possível trabalhar em outros ambientes externos.

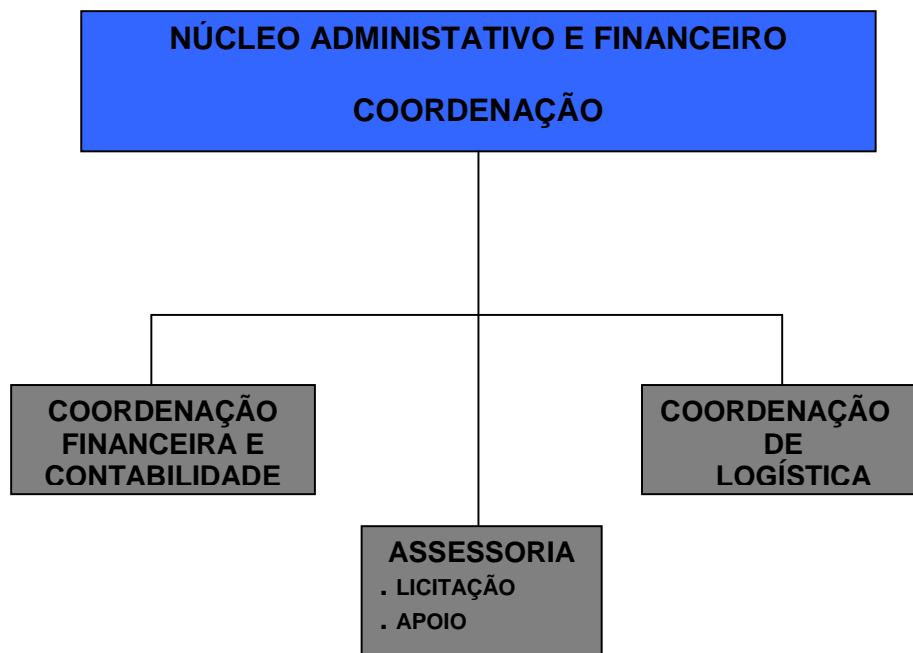
⇒ Estudo para implantação de atendimento via chat pela sala de soluções.

⇒ Prospecção de tecnologia para transcrição de áudio para impresso.

F - ADMINISTRATIVO E FINANCEIRO

São dois Setores que fazem parte do Núcleo Administrativo e Financeiro da Federação Nacional das APAEs que têm por competência a efetivação da execução de todo o planejamento da FENAPAEs relacionados à gerência e realização adequada e correta, de todos os procedimentos físicos e financeiros.

Assim, diante das realizações e organizações físicas e estruturais vivenciadas pelo Núcleo Administrativo e Financeiro no ano de 2007, criamos a seguinte estrutura:



I - AÇÕES DE FORTALECIMENTO DO NÚCLEO ADMINISTRATIVO E FINANCEIRO

- Elaboração, implantação e informatização do processo de Acompanhamento Físico e Financeiro das ações da FENAPAEs, com emissão de relatórios de previsão e execução física e financeira de ações;
- Capacitação da equipe do Núcleo Administrativo e Financeiro sobre Processo de Acompanhamento Físico e Financeiro de Ações .
- Capacitação da equipe do Núcleo Administrativo e Financeiro sobre Análise de Resultados, contemplando a elaboração de tabelas e gráficos correspondentes.
- Aperfeiçoamento das ações voltadas para organização e arquivo de documentação.

II – AÇÕES E METAS

COORDENAÇÃO FINANCEIRA E CONTÁBIL

- Busca da sustentabilidade financeira da Entidade;
- Aprimoramento da programação financeira dando ênfase no controle das despesas e dos custos para desta forma aumentarmos a receita e projetarmos um lucro líquido de R\$ 150.000,00 para 2008;
- Busca de unificação dos repasses das Campanhas às Federações Estaduais;

- Monitoramento mensal dos índices econômicos financeiros, através dos balancetes para medirmos sempre a rentabilidade, capacidade de pagamento e solvência da empresa;
- Redução da inadimplência das mensalidades em 10% passando de 40% para 30%;
- Aprimoramento dos gastos por área, cortando gastos em manutenção direcionando para mais investimentos em programas;
- Captação de recursos através da realização de um novo Bazar
- Negociação de débitos anteriores e emissão de boletos referentes ao pagamento de mensalidades e de grandes campanhas.
- Análises dos demonstrativos contábeis.
- Modernização de arquivos documentais.
- Controle e gerenciamento do Patrimônio – Inventário.
- Elaboração e encaminhamento de prestação de contas referentes às Campanhas FENAPAEs
- Elaboração do Balanço Social.
- Publicação do Manual de Rotinas Financeira e Contábeis.

COORDENAÇÃO DE LOGÍSTICA

- **Estrutura Física**
Prevista a realização das ações : Reforma nos banheiros da Federação Nacional; realização de impermeabilização de parte da área externa; resolução do problema da acessibilidade a Federação Nacional, **realização de reforma no ambiente de trabalho da Federação Nacional**, com apoio financeiro de projeto encaminhado á Embaixada do Japão, na sua totalidade ou parcialmente. Sendo priorizado a ação referente à realização de reforma no ambiente de trabalho da Federação Nacional.
- Melhoria na comunicação interna e externa, dos solicitantes de demandas necessárias para a realização de eventos;
- Participação em reuniões de planejamento, em tempo hábil, para definição de procedimentos e necessidades de realização de reuniões e eventos;
- Análise do fluxo existente de operacionalização de emissão de passagens aéreas visando uma avaliação e reestruturação do mesmo, objetivando a melhoria do processo;
- Realização efetiva de um novo Bazar.
- Campanha Apae Noel: organização da documentação necessária para a entrega dos prêmios.

ASSESSORIA – LICITAÇÃO E APOIO

- Elaboração e realização de todo processo de licitação (pregão eletrônico, carta convite, tomada de preços de acordo com a Lei 8.666);
- Controle de almoxarifado e biblioteca;
- Controle e operacionalização de campanhas: Cartão de Natal e Apae Noel;
- Participação na execução de ações de Logística.

➤ **CRONOGRAMA**

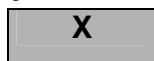
AÇÕES	1º Trimestre	2º Trimestre	3º Trimestre	4º Trimestre
Elaboração, implantação e informatização do processo de Acompanhamento Físico e Financeiro de ações	X	X	X	X
Capacitação sobre Processo de Acompanhamento Físico e Financeiro de ações		X		
Capacitação sobre Análise de Resultados, contemplando a elaboração de tabelas e gráficos				X
Aperfeiçoamento das ações voltadas para organização e arquivo de documentação		X	X	X
Busca da sustentabilidade financeira da Entidade	X	X	X	X
Aprimoramento da programação financeira dando ênfase no controle das despesas e dos custos.	X	X	X	X
Busca de unificação dos repasses das Campanhas às Federações Estaduais			X	X
Monitoramento mensal dos índices econômicos financeiros, através dos balancetes	X	X	X	X
Redução da inadimplência das mensalidades	X	X	X	X
Aprimoramento dos gastos por área, cortando gastos em manutenção direcionando para mais investimentos em programas;	X	X	X	X
Captação de recursos através da realização - Bazar	X	X		
Negociação de débitos anteriores e emissão de boletos referentes ao pagamento de mensalidades e de grandes campanhas.	X	X	X	X
Análises dos demonstrativos contábeis.	X	X	X	X
Gerenciamento do departamento de pessoal e do patrimônio	X	X	X	X
Elaboração e encaminhamento de prestação de contas referentes às Campanhas FENAPAEs				X
Elaboração do Balanço Social e publicação do Publicação do Manual de Rotinas Financeira e Contábeis	X			
Realização das ações voltadas para estrutura física da FENAPAEs		X	X	X
Melhoria na comunicação interna e externa e participação em reuniões de planejamento	X	X	X	X
Análise do fluxo operacional visando uma avaliação e reestruturação do mesmo, objetivando a melhoria do processo		X		
Realização efetiva de um novo Bazar	X	X		
Campanha Apae Noel: organização da documentação necessária para a entrega dos prêmios				X
Elaboração e realização de todo processo de licitação	X	X	X	X
Controle e operacionalização de campanhas: Cartão de Natal e Apae Noel			X	X
Participação na execução de ações de Logística.	X	X	X	X
Elaboração de projetos referentes à realização do XXIII Congresso Nacional das Apaes	X	X		
Elaboração de projeto, execução e prestação de contas do Contrato Projeto da Petrobrás - Desenvolvimento & Cidadania	X		X	X

➤ **CRONOGRAMA (continuação)**

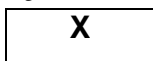
AÇÕES	1º Trimestre	2º Trimestre	3º Trimestre	4º Trimestre
Execução e prestação de contas – Projeto MEC/FNDE/SEESP -2007- Formação de professores e profissionais : Inclusão e Gestão (Contabilidade)		X		X
Prestação de contas do projeto do MJ/ CORDE/2007 - Autodefensoria		X		
Prestação de contas referente ao projeto do MEC/FNDE/SEESP/2006 – Formação de professores e profissionais : Cursos/Portifólio	X			
Execução e prestação de contas - Contrato /UNESCO/ CRIANÇA ESPERANÇA /2007 – Pesquisa : Alfabetização		X	X	X
Execução e elaboração da prestação de contas parcial e final do Contrato UNESCO – CRIANÇA ESPERANÇA/2006	X			
Realização de acompanhamento e avaliação de execução dos projetos e contratos	X	X	X	X

***LEGENDA:**

Ação Efetiva



Ação Prevista



H – JURÍDICO

A Procuradoria Jurídica da Federação Nacional das APAEs ciente da enorme demanda das APAEs e co-irmãs na busca de informações sobre sua organização jurídico-administrativa se propõe a dar continuidade aos trabalhos de assessoramento e consultoria, destacando, dentre outras, as seguintes atividades:

- Elaboração de Manual de Orientações para obtenção de Títulos e Recursos para as APAEs;
- Continuar com o permanente atendimento as Entidades filiadas, acompanhando a tramitação dos processos junto ao CNAS (Conselho Nacional de Assistência Social), MJ (Ministério da Justiça) e outros;
- Organização das pastas das APAEs em arquivo;
- Formalização de Processos de Denúncias;
- GT Jurídico: reuniões para conclusão de análise da redação do Estatuto das APAEs e apresentação de proposta a Diretoria;

- Participação no Congresso Nacional e nas Assembléias Gerais Ordinária e Extraordinária;
- Orientações às Federações das APAEs dos Estados sobre a participação na Assembléia Geral Ordinária e Extraordinária relativas a:
 - . Voto por Procuração
 - . Ata
 - . Comissão Eleitoral
 - . Registro de Chapas
 - . outros
- Orientações às Federações das APAEs dos Estados para Eleição da nova Diretoria em outubro de 2008;
- Elaboração de Manual de Eleições para as Federações das APAEs dos Estados e Conselhos Regionais.

CALENDÁRIO DAS OBRIGAÇÕES ANUAIS:

JANEIRO/2008:

30/01 apresentação do plano de trabalho do exercício em curso ao INSS

ABRIL/2008:

- Prestação de contas ao Ministério da Justiça - UPF
- Prestação de Contas ao INSS - Manutenção da isenção da cota patronal
- Prestação de contas junto ao CAS/DF - Manutenção do certificado
- Prestação de contas junto ao Ministério Público do Distrito Federal - renovar o atestado de funcionamento

MAIO/2008:

Renovação do Certificado INCOM - junto à imprensa Nacional

JUNHO/2008:

Renovação do Alvará de Funcionamento da Federação Nacional das APAES